

**Manuál jednotného vizuálního stylu
Univerzity Palackého v Olomouci**

1	jednotný vizuální styl	3	3	font.	33
1.1	jednotný vizuální styl	4	3.1	font tvůrce	34
1.2	z historie	5	3.2	základní font	35
1.3	znak	6	3.3	doplňkový font bezpatkový	36
1.4	znak černobílé provedení	7	3.4	doplňkový font patkový	37
1.5	znak outline	8	4	aplikace	38
2	logotyp	9	4.1	hlavičkový papír základní varianta	39
2.1	logotyp barevné provedení horizontální	10	4.1	hlavičkový papír základní varianta	40
2.1.1	logotyp fakulty barevné provedení horizontální	11	4.2	hlavičkový papír rektor	41
2.1.2	logotyp fakulty barevné provedení horizontální s názvem univerzity.	12	4.3	hlavičkový papír fakulta	42
2.2	logotyp barevné provedení středové.	13	4.4	hlavičkový papír univerzitní zařízení.	43
2.2.1	logotyp fakulty barevné provedení středové.	14	4.5	tisková zpráva	44
2.3	logotyp barevné provedení vertikální	15	4.6	dopisní obálka	45
2.4	logotyp anglický	16	4.7	složka na tiskoviny s klopami	46
2.4.1	logotyp fakulty anglický	17	4.8	vizitka	47
2.5	logotyp černobílé provedení	18	4.9	vizitka elektronická	48
2.5.1	logotyp fakulty černobílé provedení	19	4.10	jmenovka	49
2.5.2	logotyp inverzní provedení	20	4.11	Žurnál UP	50
2.5.3	logotyp fakulty inverzní provedení	21	4.12	powerpointová prezentace	51
2.6	logotyp outline černobílé a inverzní provedení.	22	4.12	tapeta na plochu	52
2.7	univerzitní zařízení piktogramy	23	4.13	propagační předměty	53
2.7.1	univerzitní zařízení logotyp s názvem univerzity	24	5	orientační systém	54
2.7.2	univerzitní zařízení logotyp se znakem univerzity	25	5.1	orientační systém	55
2.8	barevnost	26	5.2	orientační systém exteriér.	56
2.9	znak ochranná zóna	27	5.2	orientační systém exteriér.	57
2.9.1	logotyp horizontální ochranná zóna	28	5.3	orientační systém interiér.	58
2.9.2	logotyp středový ochranná zóna	29	5.3	orientační systém interiér.	59
2.10	znak a logotyp podkladová plocha	30	5.3	orientační systém interiér.	60
2.11	logotyp zakázané varianty.	31			
2.11	logotyp zakázané varianty.	32			

jednotný vizuální styl



Jednotný vizuální styl je souborem vizuálních prvků, které usnadňují vnější i vnitřní komunikaci organizace a vytvářejí dobrý obraz o ní. Svou jednotností, komplexností a estetikou se významně podílí na snadné a nezkršené identitě organizace.

Základem **jednotného vizuálního stylu Univerzity Palackého** je znak, barvnost a písmo, spolu se způsobem grafického řešení merkantilních a informačních tiskovin a ostatních nosičů informací. Jeho autorkou je grafička Věra Marešová.

Grafický **Manuál jednotného vizuálního stylu** kodifikuje všechny důležité prvky vizuálního stylu Univerzity Palackého, čímž současně stanovuje závazná pravidla, způsoby, příklady a doporučení, jak postupovat při jejich aplikaci.

Autorem předobrazu znaku Univerzity Palackého, jehož podobu kodifikuje tento manuál, je malíř Aljo Beran. Štít s Pallas Athénou v přilbě vznikl těsně po druhé světové válce jako symbol obnovené olomoucké univerzity. Poprvé se oficiálně objevil na vstupenkách vydaných k Otevření Palackého university v Olomouci 21. února 1947.





Znak Univerzity Palackého v Olomouci je – spolu s produkty a službami, které se k němu vztahují – chráněn ochrannou známkou registrovanou u Úřadu průmyslového vlastnictví.





logotyp

2

2.1

logotyp | barevné provedení | horizontální



Univerzita Palackého v Olomouci

LEGENDA

znak:	velikost 50 %
vertikální linka:	tloušťka 0,5 mm délka 40 mm
text:	font Dederon Sans, řez Medium velikost 23 b. proklad řádku 27 b.

Logotyp Univerzity Palackého v Olomouci je – spolu s produkty a službami, které se k němu vztahují – chráněn ochrannou známkou registrovanou u Úřadu průmyslového vlastnictví. Logotyp v této podobě (spolu s variantou středovou) je – jako kombinace znaku a názvu univerzity – základní graficko-textovou značkou Univerzity Palackého v Olomouci a východiskem jejího jednotného vizuálního stylu.

2.1.1

logotyp fakulty | barevné provedení | horizontální



Cyrlometodějská
teologická fakulta



Lékařská
fakulta



Filozofická
fakulta



Přírodovědecká
fakulta



Pedagogická
fakulta



Fakulta
tělesné kultury



Právnická
fakulta



Fakulta
zdravotnických věd

Fakultní barvy je vhodné použít při vnitrouniverzitní komunikaci, kde barevné rozlišení usnadňuje identifikaci. Naopak při pohledu zvenjšku je fakulta lépe identifikovatelná tehdy, když používá s logotyp s modrým znakem.

2.1.2

logotyp fakulty | barevné provedení | horizontální s názvem univerzity



Cyrilometodějská
teologická fakulta

Univerzita Palackého
v Olomouci



Lékařská
fakulta

Univerzita Palackého
v Olomouci



Filozofická
fakulta

Univerzita Palackého
v Olomouci



Přírodovědecká
fakulta

Univerzita Palackého
v Olomouci



Pedagogická
fakulta

Univerzita Palackého
v Olomouci



Fakulta
tělesné kultury

Univerzita Palackého
v Olomouci



Právnícká
fakulta

Univerzita Palackého
v Olomouci



Fakulta
zdravotnických věd

Univerzita Palackého
v Olomouci

2.2

logotyp | barevné provedení | středové



Univerzita Palackého v Olomouci

LEGENDA

znak:	velikost 50 %
vertikální linka:	tloušťka 0,5 mm délka 40 mm
text:	font Dederon Sans, řez Medium velikost 23 b. proklad řádku 27 b.

2.2.1

logotyp fakulty | barevné provedení | středové



Cyrilometodějská
teologická fakulta



Lékařská
fakulta



Filozofická
fakulta



Přírodovědecká
fakulta



Pedagogická
fakulta



Fakulta
tělesné kultury



Právnická
fakulta



Fakulta
zdravotnických věd

2.3

logotyp | barevné provedení | vertikální



Univerzita
Palackého

v Olomouci

Vertikální provedení logotypu je vhodné tam, kde nedostatek místa neumožňuje použít středovou variantu, například v některých v logolincích.



Palacký University
Olomouc

2.4.1

logotyp fakulty | anglický



Sts Cyril and Methodius
Faculty of Theology



Faculty of Medicine
and Dentistry



Faculty
of Arts



Faculty
of Science



Faculty
of Education



Faculty of Physical
Culture



Faculty
of Law



Faculty of Health
Sciences

2.5

logotyp | černobílé provedení



Univerzita Palackého
v Olomouci

2.5.1

logotyp fakulty | černobílé provedení



Cyriľometodějská
teologická fakulta



Lékařská
fakulta



Filozofická
fakulta



Právnická
fakulta



Pedagogická
fakulta



Fakulta
tělesné kultury



Právnická
fakulta



Fakulta
zdravotnických věd

2.5.2

logotyp | inverzní provedení



Univerzita Palackého
v Olomouci

2.5.3

logotyp fakulty | inverzní provedení



Cyrlometodějská
teologická fakulta



Lékařská
fakulta



Filozofická
fakulta



Přírodovědecká
fakulta



Pedagogická
fakulta



Fakulta
tělesné kultury



Právnická
fakulta



Fakulta
zdravotnických věd

2.6

logotyp | outline | černobílé a inverzní provedení



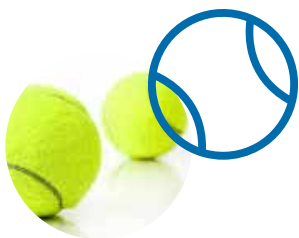
Univerzita Palackého
v Olomouci



Univerzita Palackého
v Olomouci

2.7

univerzitní zařízení | piktogramy



Akademik sport centrum



Vydavatelství



Knihovna



Projektový servis



Centrum výpočetní techniky



Vědeckotechnický park



Správa kolejí a menz

2.7.1

univerzitní zařízení | logotyp | s názvem univerzity



Akademik sport centrum

Univerzita Palackého
v Olomouci



Projektový servis

Univerzita Palackého
v Olomouci



Vydavatelství

Univerzita Palackého
v Olomouci



Centrum výpočetní techniky

Univerzita Palackého
v Olomouci



Knihovna

Univerzita Palackého
v Olomouci



Vědeckotechnický park

Univerzita Palackého
v Olomouci



Správa kolejí a menz

Univerzita Palackého
v Olomouci

Identifikační roli univerzitních jednotek plní jejich logotypy.
Role piktogramů je především orientační či navigační.

2.7.2

univerzitní zařízení | logotyp | se znakem univerzity



Akademik sport
centrum



Projektový
servis



Vydavatelství



Centrum výpočetní
techniky



Knihovna



Vědeckotechnický
park



Správa kolejí
a menz

2.8

barevnost



UNIVERZITNÍ MODRÁ
C100 M38 Yo K15
Pantone 2384
Ro G111 B173
#006FAD



UNIVERZITNÍ ŠEDÁ
Co Mo Yo K80
Pantone Cool Gray 9
R93 G94 B96
#5D5E60



UNIVERZITNÍ ČERNÁ
Co Mo Yo K100
Pantone Process black
Ro Go Bo
000000



CMTF
C45 M55 Yo Ko
Pantone 2577
R158 G130 B181
#9E82B5



LF
C30 M100 Y70 Ko
Pantone 201
R182 G40 B70
#B62846



FF
C70 M10 Yo Ko
Pantone 298
R58 G176 B225
#3AB0E1



PřF
Co M70 Y100 Ko
Pantone 166
R235 G109 B37
#EB6D25



PdF
Co M30 Y100 K10
Pantone 124
R231 G174 B5
#E7AE05



FTK
C85 Mo Y85 K10
Pantone 347
R9 G150 B82
#099652



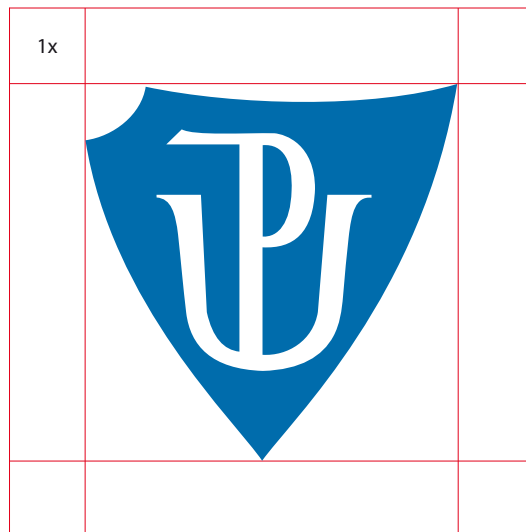
PF
C65 M65 Yo K35
Pantone 668
R88 G80 B127
#58507F



FZV
C40 Mo Y100 Ko
Pantone 390
R178 G201 B24
#B2C918

2.9

znak | ochranná zóna




LEGENDA

znak: 100% velikost
1x: 10 mm

2.9.1

logotyp horizontální | ochranná zóna

1x		1x			1x
			1x	Univerzita Palackého v Olomouci	
1x		1x	1x		1x

LEGENDA

logotyp:

50% velikost

1x:

10 mm

2.9.2

logotyp středový | ochranná zóna



LEGENDA

logotyp:

50% velikost

1x:

10 mm

2.10

znak a logotyp | podkladová plocha



2.11

logotyp | zakázané varianty



Univerzita Palackého
v Olomouci



**UNIVERZITA PALACKÉHO
V OLOMOUCI**

(verzálky, tučný řez)



Univerzita Palackého
v Olomouci

(jiný font, proklad řádku)



UNIVERZITA PALACKÉHO
V OLOMOUCI

(verzálky)



**Univerzita Palackého
v Olomouci**

(jiný font, řez fontu, proklad řádku)



Univerzita Palackého
v Olomouci

(velký font, malý proklad řádku)



**Univerzita Palackého
v Olomouci**

(jiná barva fontu a outline znaku a fontu)



Univerzita Palackého
v Olomouci

(malý font)



Univerzita Palackého
v Olomouci

(jiná barva znaku, linky i fontu)

2.11

logotyp | zakázané varianty



ZNAK:

nesprávný tvar, nesprávný poměr stran, nesprávný poměr outline a písmen, nesprávný tvar písmen, nesprávný outline, nesprávná barevnost

LOGOTYP:

nesprávný znak, chybějící linka, nesprávná vzdálenost znaku a textu, nesprávný poměr znaku a fontu, nesprávný řez fontu

font

3

Autorem fontu Univerzity Palackého je mezinárodně uznávaný český typograf Tomáš Brousil. Font patří do rodiny bezpatkových písem a nese název Dederon Sans. Konstrukční principy jeho designu jsou odvozeny z modelu Old Style Roman, který propůjčuje písmu otevřený, humanistický nádech. Zároveň splňuje všechny standardy moderního bezpatkového písma. Dederon Sans je tak dynamický font, který citlivě modernizuje vizuální styl tradiční univerzity.

Místem pro Dederon Sans jsou názvy, tituly a nadpisy. Pro běžný text jsou doporučeny dva doplňkové fonty – bezpatkový Arial vhodnější pro obrazovky a patková Georgia, která sluší spíše papíru. Jejich použití není závazné. Byly vybrány především kvůli vizuální komplementárnosti s Dederon Sans i s ohledem na bezproblémovou dostupnost na všech platformách.

DEDERON SANS STD | LIGHT

AÁBCČDĎĚÉĚFGHIÍJKLMNŇOÓPQRŘSŠTŤUÚVWXYÝŽŽ

aábcčdďeéěfghiíjklmnňoópqrřsstťuúvwxyýžž

1234567890 . , : ; ! ? () % - - / , ' " @ \$ % \$ %

DEDERON SANS STD | LIGHT ITALIC

AÁBCČDĎĚÉĚFGHIÍJKLMNŇOÓPQRŘSŠTŤUÚVWXYÝŽŽ

aábcčdďeéěfghiíjklmnňoópqrřsstťuúvwxyýžž

1234567890 . , : ; ! ? () % - - / , ' " @ \$ % \$ %

DEDERON SANS STD | MEDIUM

AÁBCČDĎĚÉĚFGHIÍJKLMNŇOÓPQRŘSŠTŤUÚVWXYÝŽŽ

aábcčdďeéěfghiíjklmnňoópqrřsstťuúvwxyýžž

1234567890 . , : ; ! ? () % - - / , ' " @ \$ % \$ %

DEDERON SANS STD | SEMIBOLD

AÁBCČDĎĚÉĚFGHIÍJKLMNŇOÓPQRŘSŠTŤUÚVWXYÝŽŽ

aábcčdďeéěfghiíjklmnňoópqrřsstťuúvwxyýžž

1234567890 . , : ; ! ? () % - - / , ' " @ \$ % \$ %

DEDERON SANS STD | BOLD

AÁBCČDĎĚÉĚFGHIÍJKLMNŇOÓPQRŘSŠTŤUÚVWXYÝŽŽ**aábcčdďeéěfghiíjklmnňoópqrřsstťuúvwxyýžž****1234567890 . , : ; ! ? () % - - / , ' " @ \$ % \$ %**

3.3

doplňkový font | bezpatkový

ARIAL REGULAR

AÁBCČDĎEĚĚFGHIÍJKLMNŇOÓPQRŘSŠTŤUÚÚVWXYÝŽŽ
aábcčdďeéěfghiiJKLMNňoópqrřsštťuúúvwxyýžž
1234567890 . , : ; ! ? () % - - / , ' , " @ \$ & \$ £

ARIAL ITALIC

AÁBCČDĎEĚĚFGHIÍJKLMNŇOÓPQRŘSŠTŤUÚÚVWXYÝŽŽ
aábcčdďeéěfghiiJKLMNňoópqrřsštťuúúvwxyýžž
1234567890 . , : ; ! ? () % - - / , ' , " @ \$ & \$ £

ARIAL BOLD

AÁBCČDĎEĚĚFGHIÍJKLMNŇOÓPQRŘSŠTŤUÚÚVWXYÝŽŽ
aábcčdďeéěfghiiJKLMNňoópqrřsštťuúúvwxyýžž
1234567890 . , : ; ! ? () % - - / , ' , " @ \$ & \$ £

ARIAL BOLD ITALIC

AÁBCČDĎEĚĚFGHIÍJKLMNŇOÓPQRŘSŠTŤUÚÚVWXYÝŽŽ
aábcčdďeéěfghiiJKLMNňoópqrřsštťuúúvwxyýžž
1234567890 . , : ; ! ? () % - - / , ' , " @ \$ & \$ £

Georgia REGULAR

AÁBCČDĎEĚĚFGHIÍJKLMNŇOÓPQRŘSŠTŤUŮÚVWXYÝŽŽ
aábcčdďeéěfghiíjklmnňoópqrřsstťuůúvwxyýžž
1234567890 . , : ; ! ? () % - - / , ‘ , “ @ \$ & \$ £

Georgia ITALIC

AÁBCČDĎEĚĚFGHIÍJKLMNŇOÓPQRŘSŠTŤUŮÚVWXYÝŽŽ
aábcčdďeéěfghiíjklmnňoópqrřsstťuůúvwxyýžž
1234567890 . , : ; ! ? () % - - / , ‘ , “ @ \$ & \$ £

Georgia BOLD

AÁBCČDĎEĚĚFGHIÍJKLMNŇOÓPQRŘSŠTŤUŮÚVWXYÝŽŽ
aábcčdďeéěfghiíjklmnňoópqrřsstťuůúvwxyýžž
1234567890 . , : ; ! ? () % - - / , ‘ , “ @ \$ & \$ £

Georgia BOLD ITALIC

AÁBCČDĎEĚĚFGHIÍJKLMNŇOÓPQRŘSŠTŤUŮÚVWXYÝŽŽ
aábcčdďeéěfghiíjklmnňoópqrřsstťuůúvwxyýžž
1234567890 . , : ; ! ? () % - - / , ‘ , “ @ \$ & \$ £

aplikace

4

4.1

hlavičkový papír | základní varianta





Univerzita Palackého
v Olomouci

Genius loci...

prof. Mgr. Jan Novák, Ph.D., M.A., proděkan
Filozofická fakulta Univerzity Palackého v Olomouci
Křížkovského 10 | 771 47 Olomouc | T: +420 585 631 885
www.upol.cz



Univerzita Palackého
v Olomouci

Genius loci...

prof. Mgr. Jan Novák, Ph.D., M.A., rektor
Univerzita Palackého v Olomouci | Křížkovského 8 | 771 47 Olomouc | T: +420 585 631 885
www.upol.cz



Přírodovědecká
fakulta

Genius loci...

prof. Mgr. Jan Novák, Ph.D., M.A., proděkan
Filozofická fakulta Univerzity Palackého v Olomouci
Křížkovského 10 | 771 47 Olomouc | T: +420 585 631 885
www.upol.cz



Vědeckotechnický
park

Genius loci...

prof. Mgr. Jan Novák, Ph.D., M.A., ředitel
Vědeckotechnický park Univerzity Palackého v Olomouci
Šlechtitelů 10 | 771 47 Olomouc | T: +420 585 631 885
www.upol.cz



Univerzita Palackého
v Olomouci

Tisková zpráva

S Chomským se v Olomouci setkají odborníci i široká veřejnost

Olomouc (5. května 2014) – Především druhé nejstarší tuzemské univerzitě zasvětili svoji vůbec první návštěvu České republiky americký filozof, lingvista a logik Noam Chomsky. Na pozvání Univerzity Palackého v Olomouci vystoupí 5. a 6. června nejen na jazykovědné konferenci, ale zúčastní se i debaty. Více informací na chomsky.upol.cz.

„Uvítáme odborníky a širokou veřejnost, která se bude účastnit této významné návštěvy. Náš rektor Jaroslav Miloslavský se těší na setkání s americkým filozofem, lingvistou a logikem Noamem Chomským.“

Lidé se mohou zeptat

Před veřejností předvede své představení v rámci projektu „Besedy se zúčastní“ a dokumentarista Václav Štěpánek. Pro vnější vztahy FOTOPROSTOR, vstupné a poplatku 300 korun.

Mgr. Jan Novák, tiskový mluvčí
Rektorát Univerzity Palackého v Olomouci
Biskupské nám. 1 | 771 47 Olomouc | T: +420 585 631 885
www.upol.cz

Genius loci...

4.6

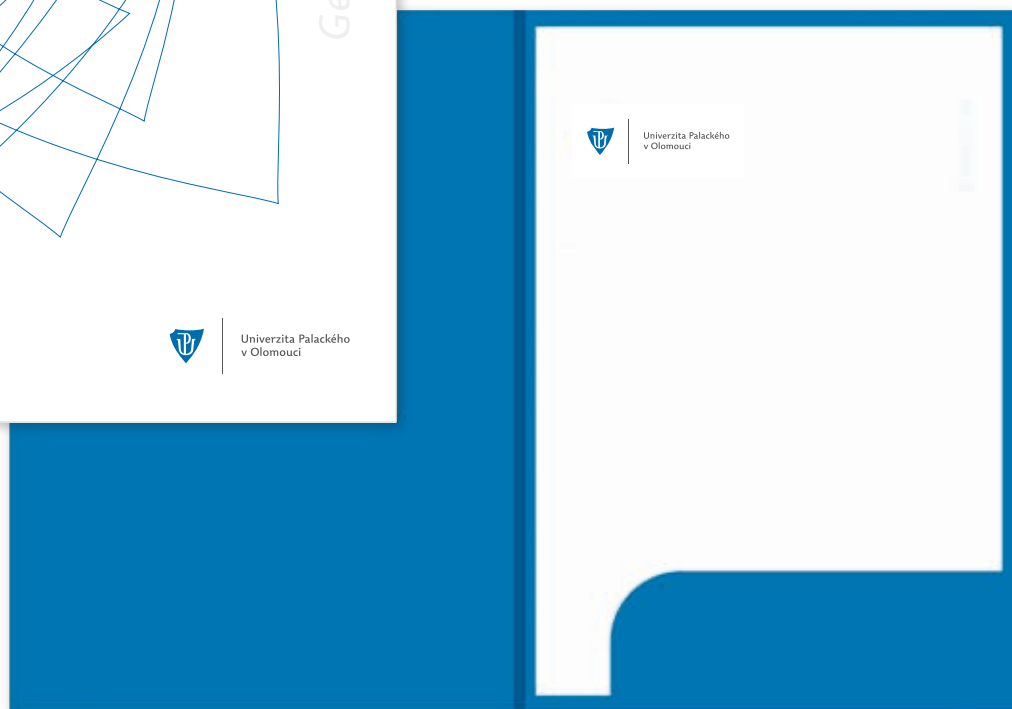
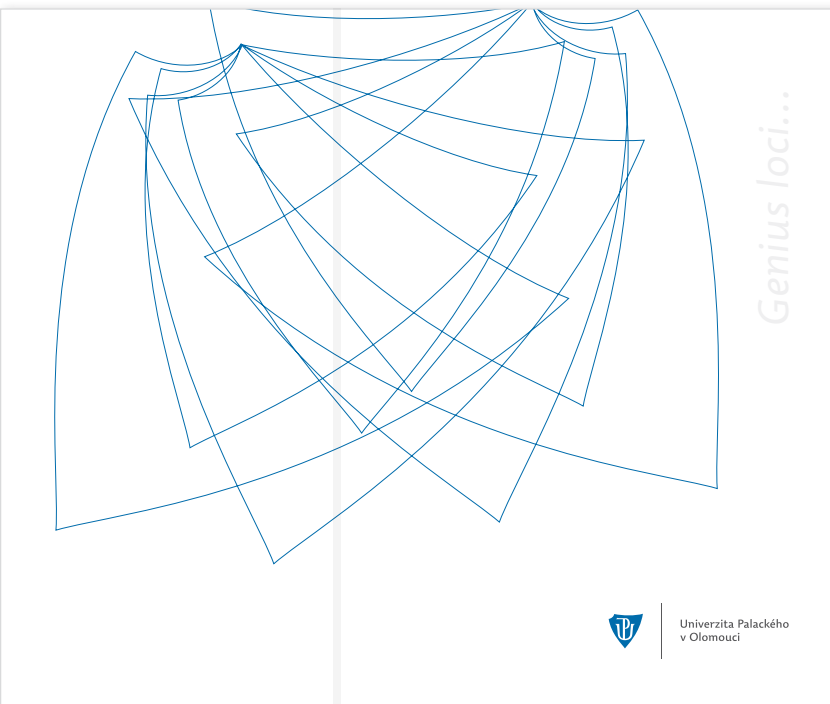
dopisní obálka

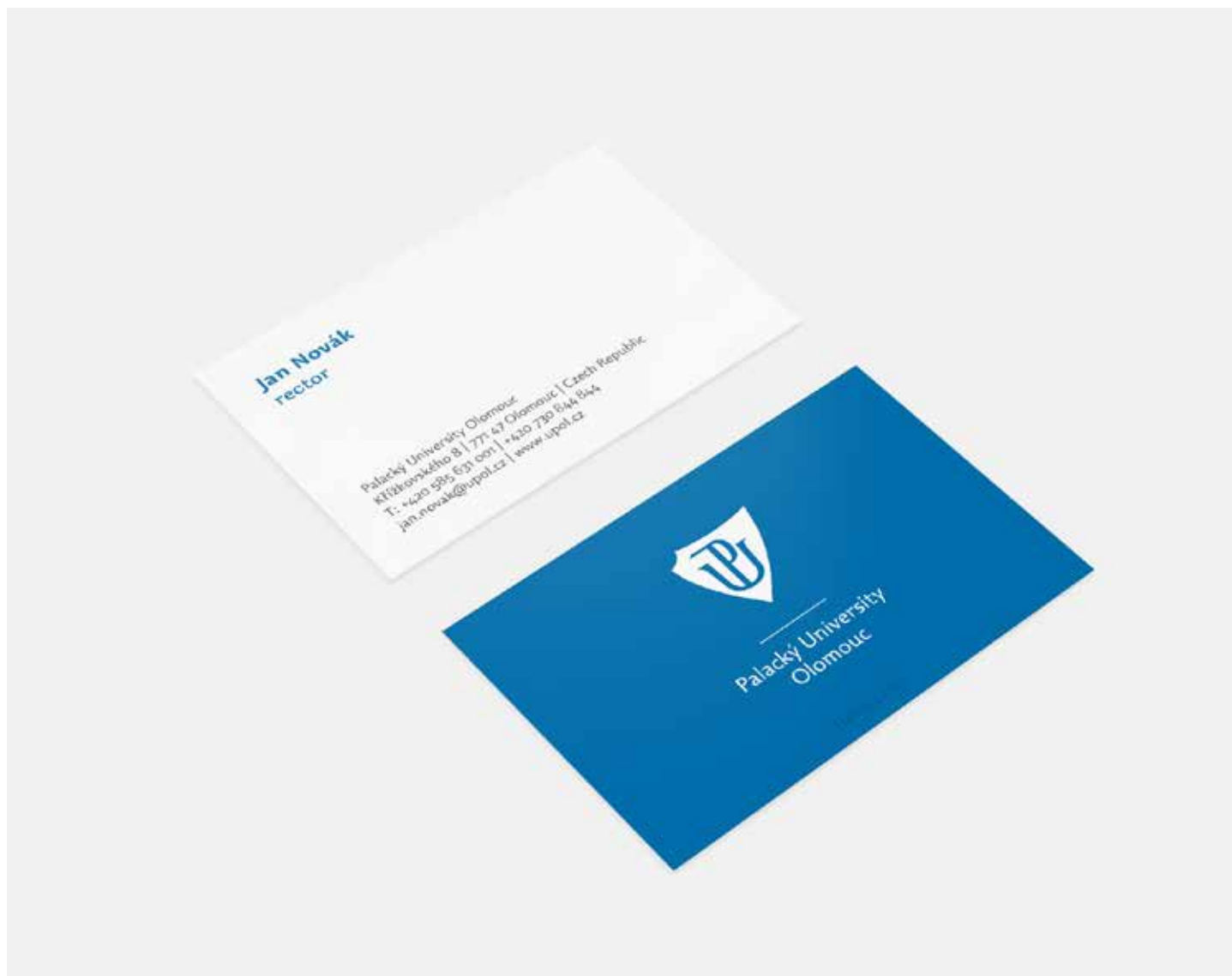
obálky C4, C5, C6 používají stejnou grafiku jako DL



4.7

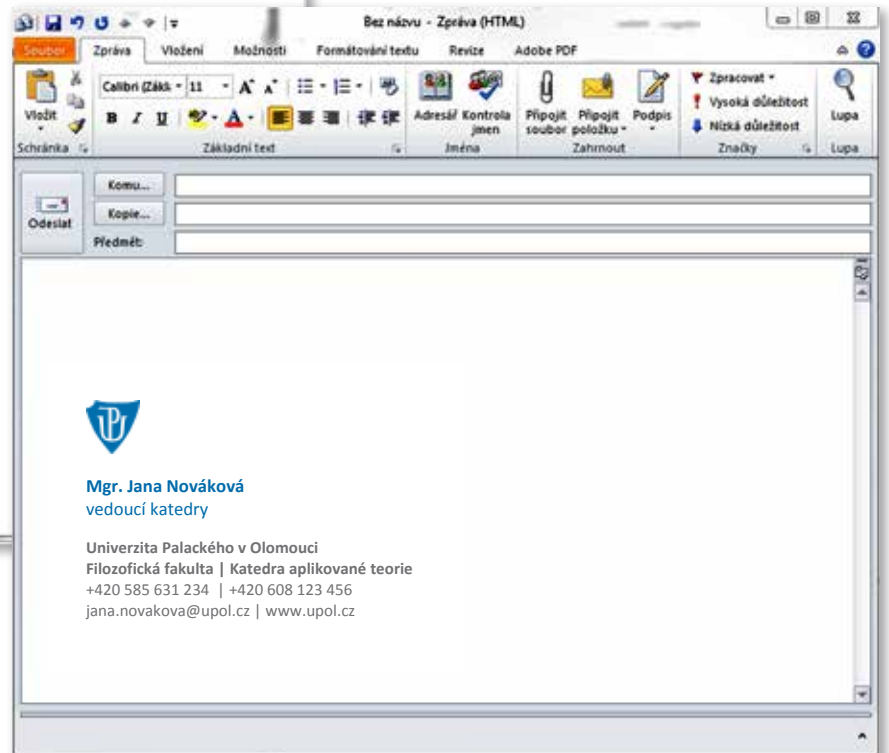
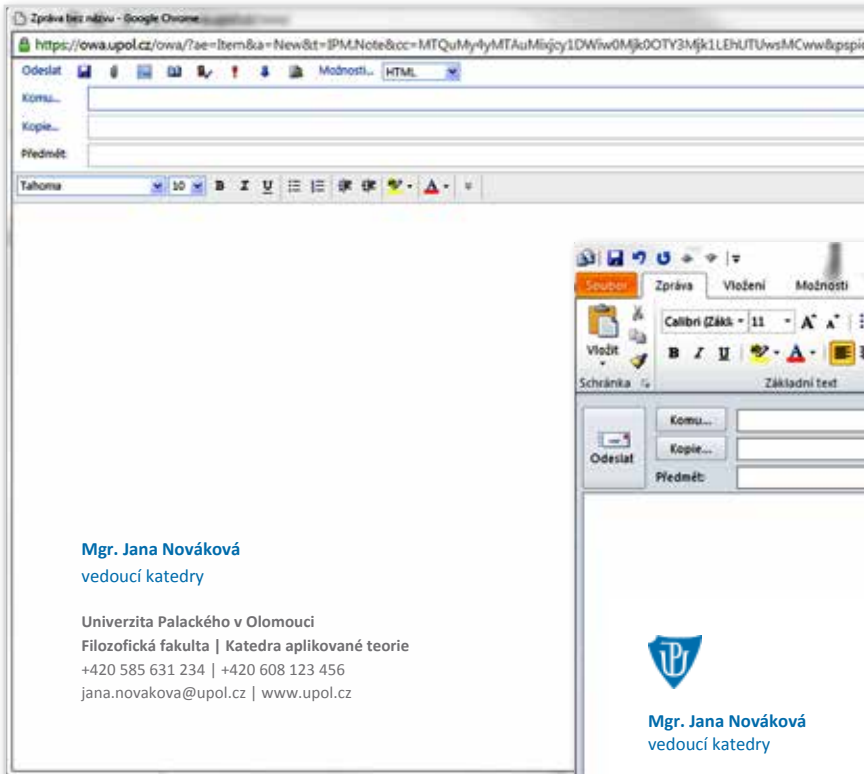
složka na tiskoviny s klopami





4.9

vizitka elektronická



E-mailový podpis se nastavuje odlišně v různých poštovních službách. Také jeho parametry (přítomnost a velikost znaku, velikost písma, řádkování) se podle technických možností částečně liší. Vzorové podpisy pro nejpoužívanější klienty a webová rozhraní spolu s jednoduchými obrázkovými návody k instalaci jsou ke stažení.



Univerzita Palackého
v Olomouci

prof. Mgr. Jan Novák, Ph.D., M.A.
rektor



Univerzita Palackého
v Olomouci

Host

univerzitní město

text: Milada Hronová | foto: Milada Hronová, Jan Andreáš

Olomoučané mají univerzitu spojenou s identitou města



Politolog Tomáš Lebeda

Obyvatelé Olomouce si velmi silně uvědomují, nedílnou součástí hanácké metropole. Prokázal je výzkum katedry politologie a evropských studií

V dotazníkovém šetření ohledně vnímání Olomouce se na prvních třech místech umístily památky, historické město a univerzita. Jednoznačně za univerzitní považovalo město 78 procent lidí z více než tisícového vzorku respondentů. Lidé si mohli vybrat z deseti alternativ, kterými byly i zeď, církev nebo fotbal.

Univerzita jako symbol města

Každoročně se koncem září zaplní olomoucké ulice více než dvacetí tisíci studenty Univerzity Palackého. Jde o ohromný potenciál mladých lidí, který ovlivňuje život ve městě a bezesporu má i vliv na jeho životní styl.

„Z hlediska univerzity je dobré, že si obyvatelé města silně uvědomují její význam a deklarují, že univerzita k městu neodmyslitelně patří,“ uvedl vedoucí katedry politologie a evropských studií Tomáš Lebeda. Společně s kolegym Pavlem Šaradinem a Michalem Kudělou jednotlivé postoje Olomoučanů podrobil speciální faktorové analýze. Univerzita obstála mezi deseti nabízenými atributy v nejsilnějším poli.

„Atributy v postojích respondentů vzájemně silně korelují, právě v těchto symbolech lidé vidí město Olomouc nejzřetelněji,“ zdůraznil Lebeda.

Identita Olomouce jako historického města s univerzitou a plnohodnotného namátkově Lebedy tou nejsilnější identitou, s kterou se ztotožňuje největší podíl Olomoučanů.

Na církev lidé z

Ve většinu jmenovaných, přestože v Olomouci archiepisus lev byl zmiňován pouze 44 procent.

„Pro mě je to osobně totiž vnitřní, kde se historická a církví. Univerzita Olomouce a jakto církev nevidí, světlíni tohoto výněj však může mít i kampaněmi, které valy proti církevní

Přínos pro obě

Univerzita byla a je mouce. Je největšími noznacné i nejsilně kdyby dokázala léptuturním městem.

„Především by obě strany dostaly k reálné spolupráci vyvíjet atraktivnější a schopnější,“ prohlásil.

Výzkum Postoje města Olomouce 2 radnice. Odborníci a evropských studií ba půl roku.

Skrutý poklad

Třetím rokem se v žebříčku prestižního průvodce Lonely Planet umístila Olomouc na prvním místě mezi nejkrásnějšími, leč málo známými turistickými destinacemi.

žurnál

Žurnál Univerzity Palackého v Olomouci | říjen 2014 | číslo 1 | ročník 24

téma

Jednotný vizuální styl symbolizuje dynamickou univerzitu s tradicí



Univerzita Palackého
v Olomouci

4.12

powerpointová prezentace



Šablona je dostupná ke stažení ve standardním (4 : 3) i v širokoúhlém (16 : 9) formátu.

4.12

tapeta na plochu



4.13

propagační předměty



Všechny reklamní a propagační předměty nesoucí označení univerzity mají splňovat pravidla vytyčená kapitolami 1–3, jako to splňují zobrazené příklady. Tyto propagační předměty a mnoho dalších jsou dostupné prostřednictvím informačního centra a obchodu Univerzity Palackého v Olomouci – UPointu.

orientační systém

5

Orientační systém Univerzity Palackého v Olomouci je souborem vizuálních a materiálových prvků, které usnadňují navigaci po univerzitních budovách. Zároveň však – podobně jako vizuální styl univerzity, z jehož principů orientační systém vychází – zjednodušuje a zpřijemňuje svou jednoduchostí, komplexností a estetikou vnější i vnitřní identifikaci instituce.

Ve výběru materiálů a technologií připouští variabilitu vzhledem k různosti architektonických kontextů, ve kterých se logotyp ocitne. V tomto případě ukazuje vhodné varianty, u ostatních orientačních prvků přináší hotová řešení. Následující příklady nabízí pouze ukázkou. Podrobnou kodifikaci obsahuje **Manuál orientačního systému Univerzity Palackého v Olomouci**.

5.2

orientační systém | exteriér



↑ Příkladové označení univerzity (zde čtvercové, 40 x 40 cm). Je vyrobeno z tvrzeného plexiskla a distančně připevněno k fasádě. Středový logotyp z folie v univerzitní šedé imituje nerez.

→ Označení univerzity v kombinaci s označením fakulty a kateder. Čtverce jsou vyrobeny z dibondových desek s krycími plechy imitujícími nerez a přilepeny k fasádě. Text je vyplotován z metalické folie ve stejné barevnosti jako výše.



5.2

orientační systém | exteriér



↑ Příkladová aplikace středového a horizontální logotypu na moderní budovu. Ten je vizualizován distančně připevněnými 3D písmeny z tvrzeného polystyrenu.

➤ Použití stejné technologie vizualizované na již označené budově. Horizontálního logotyp je přizpůsoben nedostatku místa.

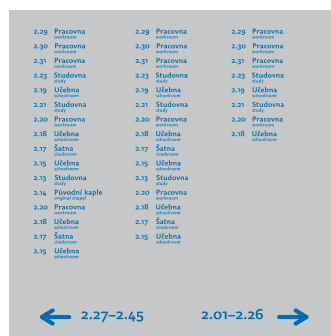
5.3

orientační systém | interiér



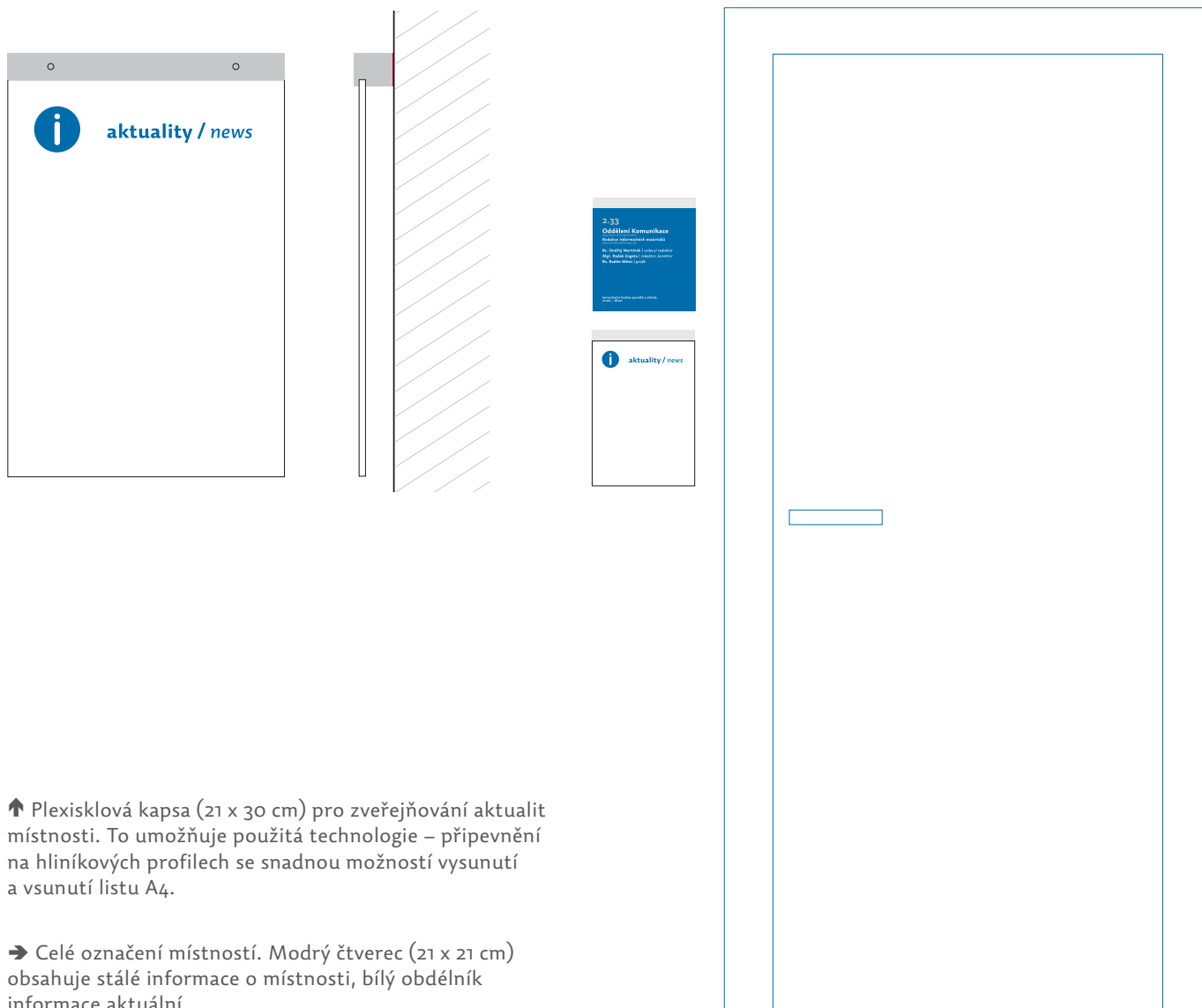
↑ Orientační deska na podlaží (50 x 50 cm). Je vyrobena stejnou technologií jako desky fakulty a kateder. Text je vplotrován v univerzitní šedé a modré.

→ Kompletní navigace na podlaží skládající se ze tří identických čtvrců. Postupně zobrazují číslo podlaží, seznam místností a jejich rozmístění na mapě.



5.3

orientační systém | interiér



↑ Plexisklová kapsa (21 x 30 cm) pro zveřejňování aktualit místnosti. To umožňuje použitá technologie – připevnění na hliníkových profilech se snadnou možností vysunutí a vsunutí listu A4.

➔ Celé označení místností. Modrý čtverec (21 x 21 cm) obsahuje stálé informace o místnosti, bílý obdélník informace aktuální.

5.3

orientační systém | interiér



	seminární pracovna		laboratoř		počítačová učebna
	archiv		kopírka		učebna
	aula		ateliér		výtah
	kancelář		zasedací místnost		dílna
	pracovna		bufet		úklidová místnost
	studovna		restaurace		toaleta
	klubovna		koleje		tělocvična
	přednáškový sál		menza		sprcha
	pítevna		knihovna		šatna
	schodiště		sklad		
			kuchyňka		

↑ Označení pánské toalety jako
varianta označení místnosti.

→ Příklady dalších piktogramů
k označení místností.

